

1. GİRİŞ

Artan dünya nüfusunun yeterli ve dengeli beslenebilmesinin, önümüzdeki yılların en büyük sorunlarından biri olacağı tahmin edilmektedir. Dünya Sağlık Örgütü başlıca gelişmiş ülkelerde 1.3 milyar insanın aşırı beslendiğini ve başlıca gelişmemiş üçüncü dünya ülkelerinde 0.8 milyar insanın ise yetersiz beslendiğini bildirmektedir. Ticari kurallar, zayıf alt yapı sistemleri ve hükümet politikalarından dolayı gıdanın dünyadaki dağılımı düzenli değildir. Bu düzensiz dağılım nedeniyle kendi gıdasını ihtiyacına yetecek seviyede üretmeyen toplumlar diğer toplumlara bağımlı hale gelmektedir.

Türkiye, 2008 yılı TÜİK verilerine göre 43,6 milyon 0-34 yaş grubu, 27,5 milyon +35 yaş grubundaki vatandaşların yaşadığı genç nüfusun ağırlıkta olduğu bir ülkedir. Ülkemiz geleceğinin ilerideki resmi niteliğindeki genç nüfusumuzun, toplam nüfus içindeki payının ve nüfus artış hızının, gelişmiş ülkelere göre yüksek olması nedeniyle, dengeli beslenme ve kendine yeterlilikle ilgili problemlerimizi bir an önce çözüme kavuşturmamız gerekmektedir.

Hayvansal ürünler taşıdıkları biyolojik özellikleri nedenleriyle vazgeçilmez ve diğer besin maddeleri ile ikame edilemez bir konumdadırlar. (Anonim 2003).

Gelişmişliğin göstergesi olan hayvansal ürün tüketimlerine bakıldığında, ülkemizde kişi başına tüketilen et, süt ve yumurta miktarları gelişmiş ülkelerdeki kişi başına tüketim miktarlarının bir hayli gerisinde olduğu görülmektedir. Türkiye, AB ve ABD'de kişi başına yıllık hayvansal ürün tüketimlerinin kıyaslaması Çizelge 1.1'de verilmektedir.

Çizelge 1.1 Kişi başına yıllık hayvansal ürün tüketimleri karşılaştırması (kg/kişi/yıl)

	TÜRKİYE	AB	ABD
Kırmızı Et	12	71	73
Kanatlı Eti	13	21	50
Süt	122	255	262
Yumurta	10	13	15

Kaynak: Anonim. 2008. Tarım ve Köyişleri Bakanlığı Tarımsal Ekonomi Araştırma Enstitüsü (TEAE), Ekonomik Göstergelerle Türkiye'de Tarım 2007, TEAE Yayın No:167, Ankara

Türkiye'de kişi başına yılda 12 kg kırmızı et tüketimine karşılık, bu rakam Avrupa Birliği'nde ve Amerika Birleşik Devletlerinde Türkiye'deki rakamın 6 katı kadardır. Türkiye'de kişi başına yılda 13 kg kanatlı eti tüketimine karşılık, Avrupa Birliği'nde yaklaşık 21 kg, Amerika Birleşik Devletlerinde ise 50 kg kişi başına yıllık kanatlı eti tüketimi vardır.

¹ Türkiye Yem Sanayicileri Birliği Başkanı

AB ve ABD'deki kişi başına yıllık süt tüketimleri, Türkiye'deki kişi başına yıllık süt tüketiminin 2 katından daha fazladır.

Türkiye, kişi başına yıllık yumurta tüketimleri kıyaslamasında da AB ve ABD'nin gerisinde yer almaktadır.

İnsanların yeterli ve dengeli beslenmesinde önemli rolü bulunan hayvancılık sektörü; ulusal geliri ve istihdamı artırmak, et, süt, tekstil, deri, kozmetik ve ilaç sanayi dallarına hammadde sağlamak ve dengeli kalkınmaya katkıda bulunmak, kırsal alandaki açık ve gizli işsizliği azaltmak ve önlemek, kalkınma ve sanayileşme finansmanını öz kaynaklara dayandırmak, ihracat yoluyla döviz gelirlerini artırmak, göç olaylarını ve bunun ortaya çıkardığı sosyal sıkıntıları azaltmak ve önlemek gibi önemli ekonomik ve sosyal fonksiyonlara sahiptir (Anonim 2003).

Dengeli ve sağlıklı beslenme için gerekli günlük proteinin %50'sinin kırmızı et, kanatlı eti, süt, yumurta ve bunların işlenmiş ürünlerinden alındığı dikkate alınırsa, hayvancılık sektörünün gelişimi, hayvan kalitesi ve verimi açısından yem sanayinin çok önemli bir işlevi olduğu sonucuna varılmaktadır (Bayraktar 1999)

Ülke hayvancılığının gelişmesi ya da et, süt, yumurta gibi hayvansal ürünlerin üretiminin artırılması için, yüksek verimli ırkların kullanılmasının yanı sıra, hayvanların besin maddeleri gereksinimlerini yeterli ve dengeli bir şekilde karşılayacak rasyonlarla beslenmeleri gerekmektedir. Yüksek verimli hayvanların ve özellikle kanatlı kümes hayvanlarının 40'ın üzerindeki besin maddesi gereksinimlerinin bir iki yemle karşılanması olanaksızdır.

Kârlı hayvancılığın ana ilkesi, hayvanların fizyolojik faaliyetleri ile verilecek yem maddelerinin yapısı arasındaki ekonomik dengenin kurulmasıdır. Hayvanlardan belirli maddelere karşılık daha fazla ürün elde etmek için özellikle ileri ülkelerde yıllar boyu devam eden araştırma ve çalışmalar yapılmış, rasyonların (karma yem formülleri) hazırlanmasında verimi artıran çeşitli yemlerin, vitaminlerin, minerallerin, sentetik aminoasitlerin, antibiyotiklerin, antioksidan maddelerin kullanılması imkanları sağlanmıştır.

Çiftlik hayvanlarının çok miktarda ve kalitede ürün vermelerini sağlamak üzere, verileceği hayvanın gereksinimi ölçüsünde besin madde içeriği dengelenmiş, birden fazla yem hammaddesinin bir araya getirildiği, yapısı garanti edilmiş, özel teknoloji kullanılarak endüstriyel boyutta üretilmiş yem karışımlarına "karma yem" denilmektedir (Kutlu 2009)

Rasyona giren unsurların çeşitlerinin fazla olması, bunların bir kısmının hassas ölçüler dâhilinde kullanılması ve homojen formüllerin hazırlanması zorunluluğu, bu iş için gerekli teorik bilgi kadar, yemlerin hazırlanmasında gerekli olan çeşitli alet, makine ve malzemenin yetiştiriciler tarafından temininin güçlüğü, Yem Sanayi'nin kurulması zorunluluğunu doğurmuştur (Ercan ve Cengiz 1999). Yem

sanayi, çeşitli hayvancılık işletmelerinin ihtiyaç duyduğu ve hayvansal verimin, genetik sınırların çizdiği ekonomik düzeye en az masrafla çıkartılması için gerekli tam ve tamamlayıcı karakterde karma yemler üretmek üzere faaliyet gösteren bir sanayi koludur (Ercan ve Cengiz 1999).

Hayvanlarda yetersiz ve dengesiz beslenmeye bağlı sağlık sorunlarının önlenmesi, daha fazla ve daha nitelikli hayvansal ürünler elde edilmesi için hayvan beslemede yeterli düzeyde karma yemlerin kullanımı büyük önem taşımaktadır. Bu nedenle hayvancılığı gelişmiş ülkelerde, karma yem endüstrisi ve buna bağlı olarak da karma yem üretim ve tüketiminin tarihsel süreç içerisinde büyük gelişmeler gösterdiği bilinmektedir. Bunun yanı sıra bu alanda gerçekleşen teknolojik gelişmeler, karma yem endüstrisinin hayvansal üretime katkısını daha da büyük boyutlara ulaştırmıştır (Karabulut ve ark. 1999)

2. TARIM SEKTÖRÜ İLE KARMA YEM SANAYİ İLİŞKİSİ

Dünyada artık, gıda ile yem birlikte anılmaktadır. Uluslararası alanda yem ile gıda arasındaki ilişki “Yem’den Gıda’ya” (Feed to Food) cümlesiyle sloganlaşmıştır.

Özellikle entansif hayvansal üretimde işletme giderlerinin %60-70’ini ve kanatlı üretiminde %70-80’ini yem giderleri oluşturduğundan, hayvancılıkta kalkınmanın temelinde karma yemin önemi ve gerekliliği ortaya çıkmaktadır (Akdeniz ve ark. 2005).

Karma yem sanayinde, mısır, arpa, soya, yağlı tohum küspeleri yanında un sanayi, gıda sanayi, etanol sanayi, şeker sanayi yan ürünlerini işlenerek, vitamin, mineral ve premiks gibi yem katkılarıyla da desteklenmek suretiyle karma yem üretilmektedir.

2.1 Karma Yem Sanayinin Faaliyetleri

Karma yem sanayinin içerisinde yer aldığı gıda zinciri Şekil 2.1’de verilmektedir. Bu zincirde, yem üreticileriyle bağlantılı kısımlar yeşil kutucuklarda gösterilmiştir.

- Gübre Sanayii (üre)
- Kimya Sanayii v.b.'dir.
- Et Sanayii ve Rendering Tesisleri
- Diğer Sanayii (Marmelat, meyva suyu, salça, vb.)
- Fermantasyon Sanayii (Alkol Sanayii – Biracılık Sanayii)

Yem sanayinin çiftçilerden temin ettiği başlıca ürünler, Arpa, mısır, buğday, çavdar ve yulaftır. Yem sanayi, kepek, razmol ve bonkalite gibi değirmencilik sanayi yan ürünlerini, bisküvi kırıkları, makarna kırıkları, melas, şeker pancarı posa ve artıkları gibi gıda sanayi yan ürünlerini, rendering tesislerinden gelen ürünleri (bu ürünler sadece kanatlılarda kullanılmaktadır, büyük ve küçükbaş hayvanlarda kullanımı yasaktır) hammadde olarak kullanılmaktadır.

Yem sanayinin ithal ettiği başlıca ürünler ise, soya fasulyesi, mısır (ülke içi üretim yeterli olmadığı zamanlarda ithal edilmektedir), soya küspesi, ayçiçeği tohumu küspesi, kolza tohumu küspesi, kepekler, mısır türevleri (mısır glütenu, mısır grizi v.b.), biracılık içki ve sanayi posa ve artıkları (DDGS), balık unu ve vitamin, mineral ve premiksler gibi yem katkı maddeleridir. Yem sanayisinin yoğun olarak kullandığı mısır, arpa ve soya gibi bitkisel hammaddelerin Türkiye arzı ile yem sanayisinde kullanım miktarları Çizelge 2.1'de verilmektedir.

Çizelge 2.1 Yem sanayinin yoğun olarak kullandığı bitkisel hammaddelerin Türkiye arzı ile yem sanayinde kullanımı (2008 yılı verileri)

Ürün	Türkiye Üretimi (Bin Ton)	İthalat (Bin Ton)	Toplam Arz (Bin Ton)	Yem Sanayinde Kullanımı (Bin Ton)
Mısır	4.274	1.133	5.407	3.500
Arpa	5.900	0	5.900	4.600
Soya	35	1.239	1.274	420
Ayçiçeği Tohumu Küspesi	766	204	970	679
Pamuk Tohumu Küspesi	665	0,1	665	332

Kaynak: 2008 Yılı Hububat Raporu, Toprak Mahsülleri Ofisi (TMO), Ankara ve Türkiye Yem Sanayicileri Birliği Kayıtları

Yem sanayinin, karma yem üretimi için 2008 yılında 3.5 milyon ton mısır, 4.6 milyon ton arpa, 420 bin ton soya kullandığı tahmin edilmektedir. Bu hammaddelerin önemli bir kısmı da, hayvancılıkla uğraşanlarca hayvanlara direk olarak yedirilmekte veya kendi yemini yapanlarca kullanılmaktadır. Rasyonel olmayan besleme teknikleriyle, hayvanlara bu bitkisel hammaddelerin direk verilmesi, hayvansal ürünlerde verim kaybına neden olmakta, ayrıca milli ekonomimiz de bitkisel kaynakların israf edilmesinden dolayı zarar görmektedir.

3. KARMA YEM SANAYİ

3.1 Karma Yem Sanayi'nin Dünü

Sektörde ilk girişim; 1955 yılında özel sektörle başlamıştır. Gerçek anlamda girişim 1956 yılında ülke hayvancılığının kalkınması, gelişmesi ve veriminin çoğaltılması için gerekli olan tam veya tamamlayıcı özellikte hazır yem üretmek

üzere mevcut yem çeşitlerini ve kaynaklarını işleyip, bu maddelerin tedarik, imal ve ticaretini yapmak ve amaca uygun olarak her türlü tarımsal, ticari ve sanayi teşebbüslere girmek amacıyla Yem Sanayi Türk A.Ş.'nin kurulması ile Devletin öncülüğünde olmuştur (Karabulut ve ark. 1999) . Anılan şirket, kısa sürede yem fabrikalarını işletmeye açarken, bir yandan da özel sektörle ortaklık kurarak fabrika sayısını 26'ya ulaştırmıştır (Anonim 2009)

Özel sektöre ait yem fabrikaları 1965 yılından itibaren kurulmaya başlanmıştır. Öncülük görevini tamamlayan Yem Sanayi Türk A.Ş. tüm yem fabrikalarını özelleştirme kapsamında satarak, 1996 yılından itibaren sektörden çekilmiş, bu tarihten sonra karma yemin tamamı özel sektörce üretilmeye başlanmıştır (Anonim 2009)

Türkiye, hayvancılığı gelişmiş ülkelere oranla yem sektörüne yaklaşık yarım yüzyıl geç başlamasına rağmen gerek teknoloji açısından, gerekse yem kullanma bilinci açısından olumlu gelişmeler göstermiştir (Koca 1996, Karakuş 1998). Ülkemiz yem sektörünün üretim teknolojisi başlangıçta tamamen insan gücüne dayanan manuel bir sistemden oluştuğu halde son yıllarda otomasyona, hatta tamamen bilgisayar denetimli sistemlere doğru hızlı bir geçiş yaşanmaktadır (Büyükşahin 1992).

3.2 Karma Yem Sanayii'nin Bugünü

3.2.1 Toplam kapasite ve kapasite kullanım oranı (KKO)

Karma yem fabrikalarının yıllara göre sayıları, kapasiteleri ve kapasite kullanım oranları (KKO) Çizelge 3.1'de verilmektedir. Kapasite kullanım oranı 250 iş günü ve 8 saat çalışma şeklinde faal fabrikalar üzerinden hesaplanmıştır.

Sektörün toplam fabrika sayısı ve toplam kapasitesi bakımından 1970-1990 yılları arasında hızlı bir sıçrama ile büyük bir gelişme içinde olduğu, bunda Karma Yeme olan talebin artması ile 1985-1989 yılları arasında Karma Yeme uygulanan sübvansiyonların etkili olduğu söylenebilir. 1960'dan bu yana fabrika sayısının artmaya devam ettiği, toplam kapasitenin ise düşük oranlarda değişim gösterdiği gözlenmektedir (Anonim 2009)

1996 yılından bu yana serbest piyasa koşullarında kendi ayakları üzerinde durmayı başarabilen Karma Yem sektöründe, 2008 yılı sonu itibariyle 681 adet kurulu yem fabrikası bulunmakta olup; bunların 470 adedi faal olarak üretimlerine devam etmektedir.

Çizelge 3.1 Karma yem fabrikalarının yıllara göre sayıları, kapasiteleri ve KKO'ları

Yıl	Fabrika Sayısı		Toplam Kapasite		Faal Olmayan Fabrika		KKO* (%)
	Adet	% Değ.	Miktar (Bin ton/yıl)	% Değ.	Adet	Kapasite (Bin ton/yıl)	
1960	4	-	56	-	-	-	10
1970	23	475	280	400	-	-	77
1980	94	309	1.657	492	-	-	87
1990	271	188	5.277	218	-	-	75

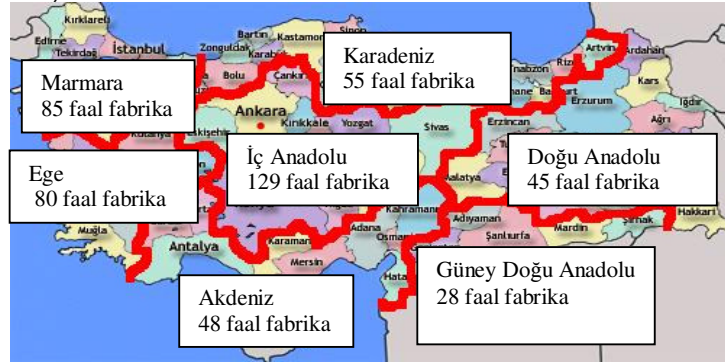
1995	389	44	9.491	80	-	-	47
1996	409	5	9.920	5	-	-	45
1997	426	4	10.304	4	35	754	52
1998	464	9	11.228	9	54	1.037	52
1999	486	5	11.714	4	90	1.518	59
2000	519	7	12.584	7	98	1.708	61
2001	540	4	12.964	3	110	1.017	48
2002	569	6	13.590	6	147	2.614	48
2003	589	4	14.056	3	143	2.514	54
2004	610	4	14.634	4	155	2.672	58
2005	631	3	15.136	3	172	3.142	57
2006	646	2	15.598	3	178	3.090	60
2007	661	2	16.204	4	190	3.366	71
2008	681	3	16.790	4	211	3.826	74

*KKO: Kapasite Kullanım Oranı

Kaynak: Anonim. 2009/c. Tarım ve Köyişleri Bakanlığı Koruma ve Kontrol Genel Müdürlüğü Kayıtları (yayınlanmamış), Ankara

Faal fabrikalar üzerinden hesaplanmak üzere, sektörün son dönemlerdeki kapasite kullanım oranı %70-75 dolaylarındadır.

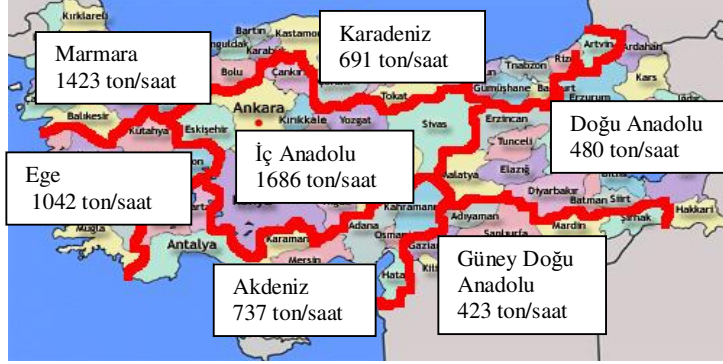
Ülkemizde faal yem fabrikaları ağırlıklı olarak İç Anadolu, Marmara ve Ege bölgelerinde yer almakta olup; bu bölgeleri Karadeniz bölgesi izlemektedir (Şekil 3.1)



Şekil 3.1 Faal Yem Fabrikalarının Bölgelere Göre Dağılımı 2008

Kaynak: Anonim. 2009/c. Tarım ve Köyişleri Bakanlığı Koruma ve Kontrol Genel Müdürlüğü Kayıtları (yayınlanmamış), Ankara

470 adet faal yem fabrikasının 129 adedi İç Anadolu bölgesinde, 85 adedi Marmara bölgesinde, 80 adedi Ege bölgesinde yer almaktadır. Yem üretim kapasitesi bakımından ise; ilk sırada İç Anadolu Bölgesi gelmektedir. Ardından sırasıyla, Marmara ve Ege Bölgeleri gelmektedir (Şekil 3.2)



Şekil 3.2 Yem Fabrikalarının Faal Kapasiteye (Ton/Saat) Göre Bölgesel Dağılımı 2008

Kaynak: Anonim. 2009/c. Tarım ve Köyişleri Bakanlığı Koruma ve Kontrol Genel Müdürlüğü Kayıtları (yayınlanmamış), Ankara

Türkiye'deki toplam faal kapasitenin %26'sı İç Anadolu Bölgesinde, %21,9'u Marmara'da, %16,1'i Ege'de, %11,4'ü Akdeniz'de, %10,7'si Karadeniz'de, %7,4'ü Doğu Anadolu'da, %6,5'i Güneydoğu Anadolu'da bulunmaktadır.

İşletmeleri için gerekli yemleri kendileri üretilip bir kısmını da piyasaya arz eden büyük kanatlı entegrasyonlarının yoğun bir şekilde bulunduğu Marmara, Ege, Batı Karadeniz bölgelerinde kapasiteye daha büyük yem fabrikaları bulunmaktadır.

Faal olan ve faal olmayan Karma yem fabrikalarının kapasite gruplarına göre dağılımı çizelge 3.2'de verilmektedir.

Çizelge 3.2 Karma yem fabrikalarının kapasite gruplarına göre dağılımı (2008 yılı)

Kapasite Grupları (ton/saat)	Faal Olan		Faal Olmayan		Toplam Fabrika	
	Adet	Pay (%)	Adet	Pay (%)	Adet	Pay (%)
< 10	285	60,6	179	84,8	464	68,1
11-20	131	27,8	25	11,9	156	22,9
21-30	30	6,4	7	3,3	37	5,5
31-40	14	3,0			14	2,1
41-50	5	1,1			5	0,7
51-60	5	1,1			5	0,7
TOPLAM	470	100,0	211	100,0	681	100,0

Kaynak: Anonim. 2009/c. Tarım ve Köyişleri Bakanlığı Koruma ve Kontrol Genel Müdürlüğü Kayıtları (yayınlanmamış), Ankara

2008 yılı için, ülkemizdeki toplam faal yem fabrikası sayısının %60,6'sını 10 ton/saat kapasiteden küçük fabrikaların oluşturduğu söyleyebiliriz. 11-20 ton/saat kapasiteli fabrikaların oranı %27,8 olup, geri kalan %11,6'lık kısım ise 20 ton/saat üzeri fabrikalardır (Çizelge 3.2).

Faal olmayan, yani kapanan fabrikaların yaklaşık %84,8 gibi büyük bir bölümü 10 ton/saat kapasiteden küçük fabrikaların teşkil etmesi dikkat çekmektedir. Nitekim bu günlerde sektöre yeni katılan fabrikalar yüksek kapasiteli fabrika kurmayı tercih etmektedir.

3.2.2 Karma yem üretimi

1960 yılından 2008 yılına kadarki karma yem üretim rakamları Tarım Köyşleri Bakanlığı kayıtları dikkate alınarak hazırlanmıştır (Çizelge 3.3). Diğer bir deyişle; Belirlenen karma yem üretimleri Bakanlığa bildirilen faturalı resmi rakamlardır. Son olarak 2008 yılında ülkemizde 9.560.617 ton karma yem üretilmiştir.

Çizelge 3.3 Yıllar itibariyle karma yem üretimleri

Yıllar	KANATLI YEMLERİ			BÜYÜKBAŞ VE KÜÇÜKBAŞ YEMLERİ			DİĞER YEMLER		TOPLAM	
	Miktar (Ton)	Değ. (%)	Pay (%)	Miktar (Ton)	Değ. (%)	Pay (%)	Miktar (Ton)	Pa y (%)	Miktar (Ton)	Değ. (%)
1960	3.475	-	60,0	2.172	-	37,5	145	2,5	5.791	-
1970	129.100	3,615	58,9	84.613	3.796	38,6	4.362	1,9	218.975	3681
1980	609.703	372	42,1	834.280	886	57,6	5.008	0,3	1.448.991	562
1990	1.416.110	132	35,6	2.537.137	204	63,8	22.835	0,6	3.976.082	174
1995	1.706.787	20	38,0	2.748.846	8	61,3	17.779	0,6	4.483.412	13
1996	2.012.001	18	44,6	2.462.876	-10	54,7	27.905	0,6	4.502.782	0,43
1997	2.126.932	6	42,8	2.796.851	14	56,4	35.928	0,7	4.959.711	10
1998	2.217.391	4	42,0	2.996.242	7	56,8	61.917	1,1	5.275.550	6
1999	2.615.459	18	43,3	3.338.852	11	55,2	91.765	1,5	6.046.106	15
2000	3.012.483	15	45,2	3.606.788	8	54,1	42.955	0,7	6.662.226	10
2001	2.456.645	-18	47,4	2.677.066	-26	51,7	44.619	0,9	5.178.330	-22
2002	2.498.744	2	48,3	2.625.624	-2	50,7	51.713	1,0	5.176.081	-0,1
2003	2.775.169	11	47,4	3.015.949	15	51,5	62.279	1,1	5.853.397	13
2004	3.163.394	14	45,8	3.664.651	22	53,1	77.525	1,1	6.905.570	18
2005	3.054.349	-3	44,7	3.718.610	1	54,4	61.314	0,9	6.834.273	-1
2006	2.872.860	-6	38,5	4.516.646	22	60,5	77.575	1,0	7.467.081	9
2007	3.529.359	23	38,6	5.447.210	21	59,5	175.863	1,9	9.152.432	23
2008	4.017.631	14	42,0	5.378.060	-1	56,3	164.926	1,7	9.560.617	5

Kaynak: Anonim. 2009/c. Tarım ve Köyşleri Bakanlığı Koruma ve Kontrol Genel Müdürlüğü Kayıtları (yayınlanmamış), Ankara

Kendi işletmesi için karma yem üretenler ile sektördeki faturasız satışları dikkate alarak, ülkemiz karma yem üretiminin 11 milyon ton'un üzerinde olduğu söylenebilir (Anonim 2009)

1960 yılından 2008 yılına kadar, kanatlı yemlerinin toplam yem üretimindeki payının %60'lar düzeyinden %42'lere düştüğünü, Ruminant yemlerin ise %37'ler düzeyinden %56'lara yükseldiği görülmektedir. Etlik piliç yemi üretimi, 1990 ile 2008 yılları arasındaki 18 yıllık periyotta 432 bin ton'dan 2,9 milyon ton'a yükselmiştir. Aynı periyotta yumurta üretiminin artışına rağmen yumurta yemlerinin 900 bin ton'dan 693 bin ton'a gerilemiş olması, kendi işletmesi için kayıt dışı yem üretiminin arttığının açık bir ifadesidir.

Yem üretim teknolojisindeki gelişmeler, birim et üretimi için tüketilen yemlerin azalması şeklinde kendisini göstermiştir. Bu durum hayvancılık işletmelerinin üretim maliyetlerinin azaltılmasına olumlu katkılar yapmaktadır.

Gerek balık yemi ve gerekse hindi yeminde ki son 4-5 yıl içindeki üretim artışı ise önemli seviyededir.

1985 ile 1989 yılları arasında karma yeme uygulanan sübvansiyon, karma yem üretimlerinin o dönemlerde % 86 oranında artmasına katkı sağlamıştır.

2008 yılı verilerine göre tarımdaki büyüme 2007 yılına göre %4,1 olarak hesaplanmış, ekonomik krizin olumsuz etkilerine rağmen karma yem sektöründe ise 2008 yılında 2007 yılına oranla büyüme %5 olarak gerçekleşmiştir.

3.2.3 Karma yem fiyatları

Sektörde karma yem fiyatları 1734 sayılı Yem Kanunu ve Yem Yönetmeliği'nin yürürlüğe girmesinden itibaren Devlet tarafından tespit edilmekte iken, 24 Ocak 1980 kararları sonrası fiyatlar serbest piyasa koşullarında teşekkül etmektedir. Ortalama Karma yem fiyatlarının yıllar itibariyle seyri Çizelge 3.4'de verilmektedir.

Çizelge 3.4 Yıllar itibariyle ortalama karma yem fiyatları ve değişimleri

Yem Cinsleri	2004		2005		2006		2007		2008	
	Fiyat (TL/Kg)	Değ. (%)	Fiyat (YTL/Kg)	Değ. (%)	Fiyat (YTL/Kg)	Değ. (%)	Fiyat (YTL/Kg)	Değ. (%)	Fiyat (YTL/Kg)	Değ. (%)
Etlik Piliç Yemi	547.624	13	0.489	-11	0.495	1	0.590	19	0.708	20
Yumurta Tavuk Yemi	431.354	11	0.401	-7	0.415	3	0.495	19	0.594	20
Süt Yemi	334.483	33	0.314	-6	0.326	4	0.412	26	0.497	21
Besi Yemi	319.570	32	0.300	-6	0.313	4	0.400	28	0.478	20

Kaynak: Anonim. 2009/c. Tarım ve Köyişleri Bakanlığı Koruma ve Kontrol Genel Müdürlüğü Kayıtları (yayınlanmamış), Ankara

Yem sanayi bir ara sektördür. Girdilerini büyük oranda bitkisel üretimden alır ve ürettiğini hayvansal üretime verir. Bu özelliği nedeniyle yem fiyatları iki unsurdan

etkilenmektedir. Bunlardan birisi hammadde fiyatları, diğeri ise hayvansal ürün fiyatlarıdır. Yem hammadde fiyatları ve yem fiyatları arasındaki ilişki Çizelge 3.4 ve Çizelge 3.5'in incelenmesiyle ortaya çıkmaktadır.

Etlik piliç yemleri ile yumurta yemlerinin maliyeti ağırlıklı olarak mısır ve soya fiyatlarından, besi yemlerinin maliyeti ağırlıklı olarak arpa ve mısır fiyatlarından, süt yemi maliyetleri ise arpa, mısır, ayçiçeği tohumu küspesi (ATK) fiyatlarından etkilenmektedir.

Yemlerde yoğun olarak kullanılan hammaddelerin yıllık ortalama fiyat değişimleri Çizelge 3.5'de verilmektedir.

Çizelge 3.5 Bazı yem hammaddelerin yıllık fiyat ortalamaları (TL/Ton) ve değişimleri

Ürün	2004	2005	Değişim (%)	2006	Değişim (%)	2007	Değişim (%)	2008	Değişim (%)
Mısır	302	260	-13,9	370	42,3	423	14,3	436	3,1
Arpa	299	260	-13,0	310	19,2	419	35,2	495	18,1
Kepek	210	153	-27,1	189	23,5	307	62,4	298	-2,9
ATK (28Protein)	240	100	-58,3	124	24	263	112,1	278	5,7
Full Fat Soya	512	510	-0,3	497	-2,5	588	16,6	849	44,4
Soya Küspesi	483	489	1,2	461	-5,7	508	10,2	711	40,0

Kaynak: TMO ve Türkiye Yem Sanayicileri Birliği Kayıtları

Çizelge 3.4 ve çizelge 3.5 beraber incelendiğinde 2005 yılında 2004 yılına göre mısır fiyatları %13,9, soya fiyatları ise %0,3 azalmıştır, buna karşılık etlik piliç yemi fiyatları %11, yumurta yemi fiyatları ise %7 azalmıştır. Aynı dönemde arpa fiyatları %13, ATK fiyatları %58 azalmış, buna karşılık besi yemi fiyatları ile süt yemi fiyatları %6 azalmıştır.

2006 yılında 2005 yılına göre mısır fiyatları %42,3 artmış, soya fiyatları ise %2,5 azalmıştır. Buna karşın etlik piliç yemi ve yumurta yemi fiyatları sırasıyla %1 ve %3 oranında artmıştır. Aynı dönemde arpa fiyatları %19,2, ATK fiyatları ise %24 oranında artmıştır. Süt ve besi yemi fiyatları ise %4 oranında artmıştır.

2007 yılında etlik piliç ve yumurta yemi fiyatları, mısır ve soya fiyatlarına bağlı olarak 2006 yılına göre %19 artmış, besi yemi ve süt yemi fiyat artışları ise arpa, ATK ve kepek fiyatlarındaki artışların altında kalmıştır.

2008 yılında ise etlik piliç ve yumurta yemi fiyatları soya fiyatlarında görülen aşırı artışların etkisi altında kalarak %20 oranında artmıştır. Besi yemi ve süt yemi fiyatları ise yine arpa fiyatlarının etkisiyle %20-21 oranında artmıştır. Ülkede uygulanan tarım politikaları, destekleme alım fiyatlarının dünya fiyatlarına göre yüksek olduğundan, karma yem fiyatları da dünya fiyatlarının üzerinde oluşmaktadır. Bu sebeple karma yem ihracatı ve hayvansal ürün

ihracat şansı azalmaktadır. Küreselleşen dünyaya hayvansal ürün ihraç edebilmek için karma yem sektörüne kaliteli ve uygun fiyatlı hammadde girişinin temin edilmesi zorunlu görülmektedir. Özellikle mısır ve soya ithalatımız her yıl artmaktadır. Verimliliğin ve ürün deseninin gözden geçirilmesinde mecburiyet vardır (Anonim 2001)

Ülkemizde hayvancılığın ölçek sorunu, entegre ve büyük besi ve süt işletmelerin azlığı, hayvancılık alanında kaliteli ve güvenli yemle besleme bilincinin yeterince gelişmemiş olması, mevcut hayvan potansiyele göre üretimin az olmasına neden olmaktadır. Bu arada üreticinin karma yem talebini, ürün (et, süt, yumurta vb.)/ yem girdi fiyatları arasındaki paritesinin azalması da etkilemektedir (Güneş 2008)

Çizelge 3.6'da Çiftçi eline geçen hayvansal ürün fiyatlarıyla satın alabileceği yem miktarı konusunda yapılan çalışma verilmektedir.

Çizelge 3.6 Çiftçi eline geçen hayvansal ürün fiyatlarıyla ile alınabilecek yem miktarı

Yıllar	Piliç Eti	Yumurta	Süt	Et
1995	4,19	0,27	1,28	24,67
1996	3,95	0,27	1,37	19,08
1997	4,01	0,23	1,40	18,52
1998	5,46	0,25	2,25	31,13
1999	5,01	0,23	2,10	27,15
2000	5,67	0,33	2,36	29,41
2001	3,41	0,29	2,28	24,26
2002	4,88	0,36	2,12	27,27
2003	4,54	0,35	2,18	33,38
2004	4,34	0,34	1,80	28,69
2005	4,97	0,38	2,04	31,86
2006	5,58	0,40	2,21	33,16

Kaynak: Güneş, E., Özer, O., Ozbudak, S., Ceylan, N., 2008. Türkiye'de Karma Yemde İç Pazarın Geliştirilmesi, TUYEM 9 sunumu, Antalya

Hayvancılık yapan üretici 1 kg et ile 18,52-33,16 kg arasında besi yemi, 1 litre süt ile 1,28-2,36 kg yem, 1 adet yumurta ile 0,23-0,40 kg yem ve 1 kg piliç eti ile 3,41-5,67 kg yem alabilmektedirler. 1995-2006 yılları arasında süt ve yumurtada istikrarlı bir parite görülürken, kırmızı et ve piliç etinde bu durum olmamaktadır. Yıllara göre değişen bu değerler, fiyat açısından istikrar sağlanamadığını göstermektedir. Bu yapı, hayvancılık işletmelerinin karma yem taleplerini istikrarsız kılabilmektedir. Özellikle parite düşüklüğünün gerçekleştiği yıllarda yemin kalitesine bakılmaksızın ucuzluğu talepte etkili olmaktadır. Özellikle kendi yemlerini kendileri üreten entegre işletmelerinde ise hammadde içeriğinden ödünler verilerek maliyet yükseliği önlenmeye çalışılmaktadır (Güneş 2008).

3.2.4 İthalat

Karma yemde kullanılan hammaddelerin üretimleri ile karma yem üretim rakamları artışları ülkemiz için aynı oranlarda olamamış; özellikle protein kaynağı yağlı tohumlar ve küspeleri ile mısır gibi bazı enerji kaynaklı yem hammaddelerinin üretimindeki gelişim hızının, karma yem sanayinin gelişim hızının çok gerisinde kaldığı, böylece açığı kapatmak için ithalat kapısının aralandığı gözlemlenmektedir (Çizelge 3.7).

Çizelge 3.7 Yem sanayine ait ithalat miktarı (Bin Ton) ve ithalat değeri (Bin \$)

CİNSİ	2000		2001		2002		2003	
	Miktar	Değer	Miktar	Değer	Miktar	Değer	Miktar	Değer
Arpa	10	985	5	508	0	0	0	0
Soya Fasülyesi	387	82.937	321	67.387	594	131.222	814	220.441
Soya Fasülyesi Küspesi	539	115.546	378	84.251	370	77.018	406	95.385
Kepek	186	14.660	36	2.530	214	13.395	414	29.451
Mısır	1.283	141.197	535	61.628	1.172	130.957	1.817	271.815
Balık Unu	31	13.540	36	17.918	15	9.297	20	12.912
Ayçiçeği Tohumu Küspesi	282	30.669	53	6.428	60	7.521	115	12.707
TOPLAM	2.717	399.535	1.365	240.650	2.425	369.409	3.586	642.712

CİNSİ	2004		2005		2006		2007		2008	
	Miktar	Değer	Miktar	Değer	Miktar	Değer	Miktar	Değer	Miktar	Değer
Arpa	226	37.405	1	41	0	0	52	13.588	0	0
Soya Fasülyesi	659	220.791	1.129	322.045	1.017	264.796	1.231	409.640	1.239	647.900
Soya Fasülyesi Küspesi	457	142.752	501	131.796	269	63.853	342	98.175	360	158.425
Kepek	831	97.387	607	68.068	577	69.154	1.191	203.737	1.416	346.241
Mısır	1.028	177.604	112	16.335	18	3.196	1.102	252.794	1.133	356.001
Balık Unu	50	34.065	39	28.124	50	49.756	56	63.509	55	57.990
Ayçiçeği Tohumu Küspesi	348	53.186	268	34.100	423	45.811	374	65.960	204	48.372
TOPLAM	3.600	763.190	2.657	600.509	2.354	496.565	4.348	1.107.404	4.407	1.614.929

2005-2006-2007-2008 yıllarında dğs, mısır grizi ithalatları kepeğe dahil edilmiştir.

Kaynak: Anonim. 2009/c. Tarım ve Köyişleri Bakanlığı Koruma ve Kontrol Genel Müdürlüğü Kayıtları (yayınlanmamış), Ankara

Özellikle yağlı tohumlar ve küspeleri, mısır ve 2004 yılında arpa ithalatı için büyük meblağlar ödenmiştir. Ülkemiz karma yem sanayi sektörünün; bu güne kadar hammadde temininde, gerek fiyat ve gerekse miktar açısından istikrarlı bir yıl geçirdiği hatırlanmamaktadır.

Kanatlı sektörünün gelişmesi sonucu, kanatlı karma yemine olan talep ve kaliteli yem isteği, sektörü; kaliteli yağlı tohum ve küspeleri, balık unu ile üretimi

yetmeyen mısır gibi hammaddeleri ithal etmeye yönlendirmiştir. Toplam kanatlı yemleri içinde ithal hammaddelerin oranı nerede ise %75'leri bulmuştur.

Ayrıca; bu yemler içinde yem katkı maddeleri olarak adlandırılan vitamin, mineral vb. ürünler için ise tamamen dışa bağımlı durumdayız. Özellikle mısır, yağlı tohum küspeleri ve soya fasulyesi ve küspesi, arpa için ödenen ithalat değerleri ciddi oranlardadır.

Yem sektörünün Çizelge 3.7'de verilen ana hammaddeleri ithalatı dikkate alındığında, yem sektörü 2006 yılında 2.3 milyon ton ithalat yaparak yaklaşık 497 milyon dolar, 2007 yılında toplam 4.3 milyon ton ithalat yaparak 1.1 milyar dolar, 2008 yılında ise 4.4 milyon ton ithalat yaparak 1.6 milyar dolar ödediği görülmektedir.

Ancak, yem sektörünün kullandığı, vitamin, mineral, premiks, katkı maddeleri, enzimler, diğer mısır türevleri, kolza tohumu küspesi, palm küspesi gibi diğer yem hammaddelerinin ithalatı da göz önüne alındığında, 2008 yılında yem sanayi toplam ithalatı 5.3 milyon ton ödediği değer ise 2.9 milyar dolar olarak hesaplanmıştır.

Özellikle soya ve mısır gibi yem hammaddelerinin ihtiyaca yeter seviyede üretilmesi, bu ürünlerin ithalatı için ödenen bedellerin ülkemiz çiftçisine aktarılması anlamına gelmektedir.

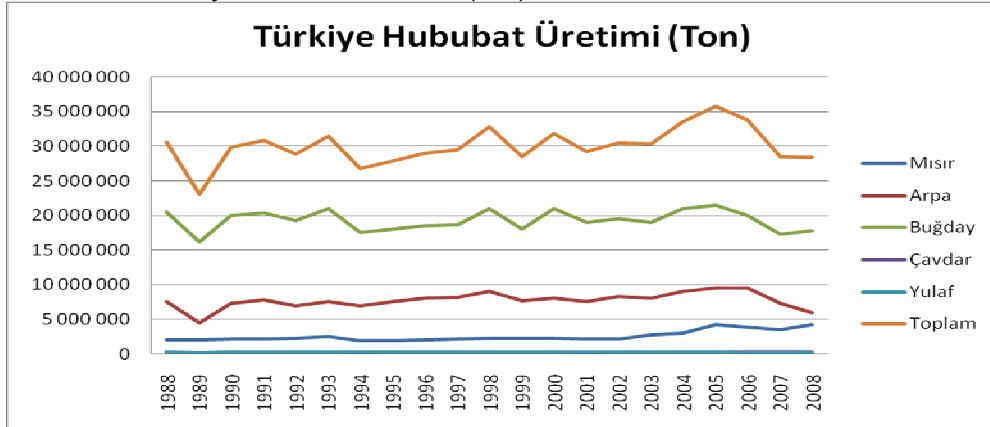
3.2.5 Karma yem sektörünün cirosu

Karma yem sektörünün cirosu 2008 yılı verileri dikkate alınarak, ağırlıklı olarak üretilen yumurta yemleri, etlik piliç yemleri, besi yemleri ve süt yemleri üzerinden hesaplanarak 4.2 milyar Dolar olarak bulunmuştur. Bu rakama damızlık tavuk yemi, hindi yemi, kuzu-buza yemleri, balık yemleri ile diğer yemlerin cirosu da eklendiğinde 2008 yılı cirosunun 4.7 milyar dolar olduğu tahmin edilmektedir.

4. KARMA YEM SEKTÖRÜNÜN SORUNLARI

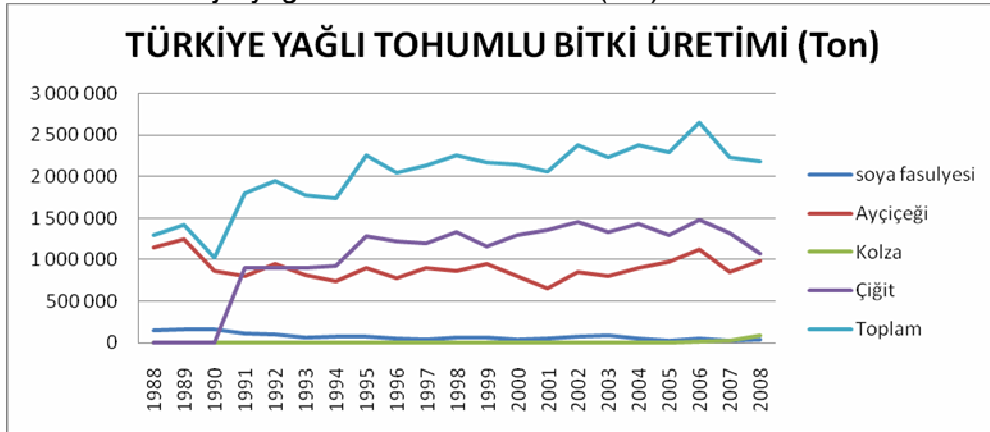
Karma yem sektörünün en önemli sorunu, ülkemiz bitkisel üretiminin, karma yem sanayi ihtiyacına yetmemesidir. Karma yem sanayinde kullanılan mısır, buğday, arpa, soya fasulyesi, ayçiçeği, kolza, çığit gibi bitkilerin Türkiye'de 1988-2008 yılları arasındaki üretimleri ile aynı periyottaki karma yem üretimleri kıyaslanmıştır.

Grafik 4.1 Türkiye hububat üretimi (ton)



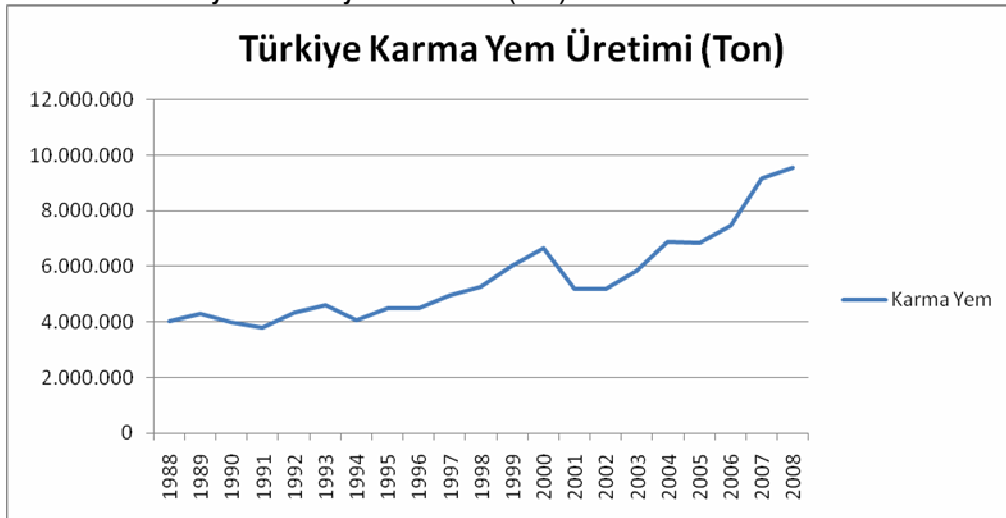
Kaynak: Web sitesi 02.12.2009 tarihli TÜİK web sitesi

Grafik 4.2 Türkiye yağlı tohumlu bitki üretimi (ton)



Kaynak: Web sitesi 02.12.2009 tarihli TÜİK web sitesi

Grafik 4.3 Türkiye karma yem üretimi (ton)



Kaynak: Anonim. 2009/c. Tarım ve Köyişleri Bakanlığı Koruma ve Kontrol Genel Müdürlüğü Kayıtları (yayınlanmamış), Ankara

Grafik 4.1., 4.2. ve 4.3.'ün incelenmesinden de anlaşılacağı üzere Türkiye'de karma yem sanayi için önem arz eden seçilmiş hububatların toplam üretimi 1988 yılında 30,5 milyon ton, 2008 yılında ise 28,4 milyon ton olarak gerçekleşmiş, seçilen yağlı tohumlu bitkilerin toplam üretimi ise 1988 yılında 1,3 milyon ton, 2008 yılında ise 2,1 milyon olmuştur.

Yağlı tohumlu bitkilerdeki 1988-2008 arasında görülen 1 milyon tonluk fark 1988 yılında çığit üretiminin yok gözükmemesi ve 2008 yılına gelindiğinde 1 milyon ton gözükmemesinden kaynaklanmaktadır. Aslında, 1988 yılında soya üretimi 150 bin ton iken 2008 yılında 34 bin tona, ayçiçeği tohumu üretimi ise 1988 yılında 1,1 milyon ton iken 2008 yılında 992 bin tona gerilemiştir. Yani karma yem sanayi için büyük önem taşıyan yağlı tohumlu bitkilerin üretimi de azalmıştır.

Türkiye toplam karma yem üretimi ise 1988 yılında 4 milyon iken, 2008 yılında ise 9,6 milyon ton olarak gerçekleşmiştir. 5 milyon tonluk bu artışın gerileyen hububat ve yağlı tohumlu bitkiler üretiminden karşılanması olanaksız olmuş ve sektör ithal hammadde kullanımına mahkum edilmiştir. Bu nedenle Türkiye her yıl başta soya olmak üzere 1,4 milyon ton yağlı tohumlu bitki, 700 bin ton yağlı tohumlu bitkilerin küspesi, 350 bin ton kepek ithal etmektedir.

Ayrıca Türkiye'de üretilen hububat ve yağlı tohumlu bitkilerin, karma yeme dönüştürülmeden hayvanlara rasyonel olmayan besi yöntemleriyle direk yedirildiği göz önüne alınmalıdır. Ülkemizde üretilen hububat ve yağlı tohumlu bitkilerin, hayvancılıkla uğraşan bazı yetiştiricilerce hayvanlara direk olarak yedirilmesi, bu ürünlerin hayvan tarafından yeterince sindirilmeden atılmasına, daha az hayvansal ürün verimi elde edilmesine ve bu nedenle de bitkisel kaynaklarımızın ziyan edilmesine neden olmaktadır.

5. SONUÇ

Ülkemiz insanların yeterli ve dengeli beslenebilmesi için, kaliteli hayvansal ürünlerin ihtiyaca yetecek kadar ve uygun fiyatla arzı gerekmektedir. Hayvansal ürünlerde verim artışları hayvanların genotip ve fenotip özelliklerinin yanında yedikleri yem ve beslenme şekillerine bağlıdır. Karma yem sanayi, bitkisel üretimle hayvansal üretim arasında köprü vazifesi gören önemli bir tarımsal sanayi sektörüdür. Bitkisel ürünlerin yanında, artık olarak nitelendirilen değirmencilik sanayi, nişastacılık sanayi, fermantasyon sanayi, bitkisel yağ sanayi, soda sanayi gibi sanayilerin yan ürünlerini çevreye yayılarak kirlilik yaratmasını önleyen ve bu ürünlerin hayvansal proteinlere dönüşmesi anlamında katma değer yaratan tarımsal bir sanayi koludur. Hayvancılık sektörünün girdilerinin %70'ini karma yemler teşkil etmektedir. Bu nedenle karma yem sektörünün sorunları çözülmeden hayvancılığın geliştirilemeyeceği göz önünde bulundurulmalıdır.

Türkiye karma yem sanayi, dünyada karma yem konusunda gelişmiş ülkeleri yakından takip ederek yem teknolojisi, yem üretimi, hayvan besleme bilimi gibi

konularda gelişme göstermiş, hayvancılıkla uğraşanlara hayvansal ürün verimlerinin ve dolayısıyla elde edecekleri gelirlerinin artması anlamında karma yem tedarik etmektedir.

470 adet faal yem fabrikasının yer aldığı, 4,7 milyar dolar ciroya sahip karma yem sektörü 26.000-27.000 arasında kişiye istihdam sağlamaktadır.

Karma yem sanayi, bitkisel üretimleri satın alarak değerlendirmesi, yem üretim teknolojisindeki gelişmelerle hayvansal üretimdeki verimlilikleri artırması, hayvan besleme ve beslenme hastalıklarıyla ilgili sunduğu eğitimlerle çiftçilere destek olmaktadır. Yem kaynaklarının etkin kullanımıyla tarıma, ülke ekonomisine ve insanlarımızın beslenmesine yönelik olumlu katkıları bulunan karma yem sanayi, bitkisel üretim artış hızının hayvansal üretim artış hızının gerisinde kalması sebebiyle sıkıntılar yaşamaktadır.

6. ÖNERİLER

Karma yem sektörünün ihtiyacı olan hammaddelerin üretiminin ihtiyaca yetecek seviyelere yükseltilmesi zorunludur. GAP bölgesi bunun için oldukça elverişli olup; en büyük olanak olarak burası gözükmektedir. Bu durum hem kalite hem de fiyat rekabeti yaratacaktır.

Hayvansal ürün fiyatlarının makul düzeyde tutulabilmesi, karma yem hammaddelerinin de yem sanayine uygun fiyatlarla mal olması için gerekli önlemlerin zamanında alınması sağlanmalıdır.

Tarımsal üretim ve fiyat politikaları tekrar gözden geçirilerek, hububat taban fiyatı politikasından, Dünya fiyatları + prim sistemine geçilmelidir.

Tüm hayvansal ürünler dahil olmak üzere; gerek karma yem hammaddelerinde ve gerekse karma yemde uygulanan %8'lik KDV oranının %1'ler seviyesine çekilmesi ile haksız rekabet önlenerek, hayvansal ürün tüketimi fiyatlarının da gerilemesiyle artacaktır.

KDV oranının düşürülmemesi durumunda, hem hayvansal ürün maliyetini aşağıya çekmek hem de tüm yem sektörünü kayıt altına alarak vergi gelirini artırmak bakımından karma yemlere % düzeyinde iade verilmelidir.

Sektörün ihtiyacı olan ve ithali için yüksek bedel ödenen soya, mısır, ayçiçeği vb. stratejik ürünlerin, kısa vadede ülkemiz üretimi alternatiflerinin kullanılması için gerekli kolaylaştırıcı önlemler alınırken, uzun vadede birim alandan alınan verim düzeylerinin artırılması dahil olmak üzere gerekli desteklerle üretimin artırılarak sektör ihtiyacına yeter düzeye getirilmesi hayati öneme haizdir.

Karma yem sektörünün özellikle kullandıkları hammaddelerin hasat döneminde düşük faizli kredilerle desteklenmesi gerekmektedir.

Hububat ihracı yerine hayvansal ürün, karma yem, un vb.lerinin ihracının önü açılmalıdır. Yağ veya küspe ithali yerine yağlı tohum ithali için gerekli düzenlemeler yapılmalıdır.

Yem üretimini düzenleyen halen yetersiz kalan 1734 sayılı Yem Kanunu, Yem Yönetmeliği ve Ekleri gerek günümüzde hayvan besleme ve sosyo-ekonomik durumdaki gelişmeler ve gerekse AB yem müktesebatı dikkate alınarak, sektörün önünü açacak şekilde yeniden düzenlenmelidir. Bu düzenlemeler Devlet, sektörü temsil eden Sivil Toplum Örgütleri, Üniversiteler, tüketici temsilcilerinin görüşleri alınarak ve tüm kesimleri tatmin edecek şekilde yapılmalıdır.

Yeni yem fabrikası kurulması yerine, kurulu fabrikaların modernize edilmesi için teknoloji ve donanım sistemleri teşvik edilmelidir.

Üniversite-Sanayici ilişkisi düzenlenerek, işbirliği mutlaka sağlanmalı, yem ve hayvan besleme ile ilgili araştırmalara ağırlık verilmeli, sektör, hizmet verdiği hayvancılık sektörünün eğitimine özel önem vermelidir.

Karma yem hammaddelerinin üretimi konusunda “Prim Destekli Sözleşmeli Üretim” modeli uygulamaya konulmalıdır.

Konu ile ilgili tüm kesimlerin iştirak ettiği, önceki yıllarda kurulan “Yem Danışma Kurulu” aksatılmadan her yıl toplanmalı, Kurulca alınan kararlar her kesimi bağlayıcı nitelik taşımalıdır.

İşlem hacmi düşük olan tarımsal ürün borsalarının geliştirilmesi sağlanmalıdır.

Bitkisel ve hayvansal ürün maliyetlerinin aşağıya çekilmesi açısından, taşımacılıkta karayolu yerine demir ve deniz yolu taşımacılığına önem verilmeli, konu ile ilgili mevcut engeller ortadan kaldırılmalıdır.

Şeker Kanunu sonucu ortaya çıkan Melas açığının kapatılması için, Maya Sanayi sektörü artığı şilempe'nin potasyumunun alınarak, Yem sektörünün kullanabileceği kaliteye getirilmesi ve çevre kirliliğinin önlenmesi amacına yönelik kanuni düzenleme getirilmelidir.

İnsanlarımızın dengeli beslenmesi bakımından önemli olan ve sektörün karma yem satışını doğrudan ilgilendiren hayvansal ürün tüketimini artıran tanıtım faaliyetleri (süt ve yumurta tüketim kampanyaları gibi) sektörün gelişimi için faydalı olacaktır.

Yem sanayi sektörünün ihtiyacı olan hammaddelerden, ülkemiz üretiminin yeterli düzeyde olmayanlarının, yurtdışından ithalinde uygulanan gümrük vergilerinin sıfırlanması, hayvancılık işletmelerinin giderlerinin büyük bir kısmına yansıtılacağından tüm ülkemiz insanının beslenmesi için gerekli et, süt ve yumurta fiyatlarının aşağıya çekilmesine zemin hazırlayacaktır.

Sorgum, tritikale, kolza vb. gibi alternatif yem bitkilerinin üretiminin artırılması için gerekli düzenlemeler yapılmalıdır.

KAYNAKLAR

- Anonim. 2001.Gıda Sanayii (Yem Sanayii) Özel İhtisas Komisyonu Raporu, VIII.Beş Yıllık Kalkınma Planı. Yayın No: DPT: 2639-ÖİK:647, Ankara.
- Anonim. 2003.Türkiye'de Hayvancılık Sektörü Değerlendirme Raporu, Tüm Süt Et ve Damızlık Sığır Yetiştiricileri Derneği (TUSEDAD), 23.01.2007 tarihli web sitesi, İstanbul
- Anonim. 2005. Kaba Yem Ortak Piyasa Düzeni Alt Çalışma Grubu Raporu, Tarım ve Köyişleri Bakanlığı Strateji Geliştirme Başkanlığı, Ankara
- Anonim. 2008. Tarım ve Köyişleri Bakanlığı Tarımsal Ekonomi Araştırma Enstitüsü (TEAE), Ekonomik Göstergelerle Türkiye'de Tarım 2007, TEAE Yayın No:167, Ankara
- Anonim. 2009.Türkiye Karma Yem Sektörü Raporu, Türkiye Yem Sanayicileri Birliği Bilgisayar Kayıtları (Yayınlanmamış), Ankara
- Anonim. 2009/a. 2008 Yılı Hububat Raporu, Toprak Mahsülleri Ofisi (TMO), Ankara
- Anonim. 2009/b. Avrupa Yem Sanayicileri Federasyonu (FEFAC) 2009 yılı kayıtları (yayınlanmamış), Brüksel
- Anonim. 2009/c. Tarım ve Köyişleri Bakanlığı Koruma ve Kontrol Genel Müdürlüğü Kayıtları (yayınlanmamış), Ankara
- Akdeniz, R. C., Ak, İ. ve Boyar, S. 2005. Türkiye'de Karma Yem Endüstrisi ve Sorunları, Türkiye Ziraat Mühendisliği VI. Teknik Kongresi, s. 935-960, Ankara.
- Bayraktar, F. 1999. Yem Sektörü, Türkiye Kalkınma Bankası A.Ş., Sektörel Araştırmalar, Ankara
- Büyükhahin, H. 1992. Dünden Bugüne Karma Yem Sanayii, Yem Magazin. 1:1.
- Ercan, S. ve Cengiz, O, 1999. Türkiye'de Yem ve Gübre Sektörleri – Yapısal ve Güncel Sorunlar, Çözüm Önerileri. İstanbul Ticaret Odası Yayınları, Yayın No: 1999/1, İstanbul.
- Güneş, E., Özer, O., Özbudak, S., Ceylan, N. 2008. Türkiye'de Karma Yemde İç Pazarın Geliştirilmesi, TUYEM 9 sunumu, Antalya

- İlkdođan, U. 2003. Trkiye’de Yem Sanayinin Ekonomik ve Mali Yapısı zerine Bir Arařtırma, Yksek Lisans Tezi, Ankara
- Karabulut, A., Ergl, M., Ak, İ., Kutlu, H.R., Aliek, A. 1999. Karma Yem Endstrisi, Bursa
- Karakuř, M.. 1998. Yem Sanayii, Yem Magazin, 20: 16-21, Ankara
- Koca,Y. 1996. Trkiye’de Yem retimi ve Ticareti, Yem Magazin, 15: 7-13, Ankara
- Kutlu, H.R. 2009. 25.11.2009 tarihli Adana Ticaret Borsası sunumu, Adana